

**Zeitschrift:** Bulletin technique de la Suisse romande  
**Band:** 37 (1911)  
**Heft:** 2

## **Wettbewerbe**

### **Nutzungsbedingungen**

Die ETH-Bibliothek ist die Anbieterin der digitalisierten Zeitschriften. Sie besitzt keine Urheberrechte an den Zeitschriften und ist nicht verantwortlich für deren Inhalte. Die Rechte liegen in der Regel bei den Herausgebern beziehungsweise den externen Rechteinhabern. [Siehe Rechtliche Hinweise.](#)

### **Conditions d'utilisation**

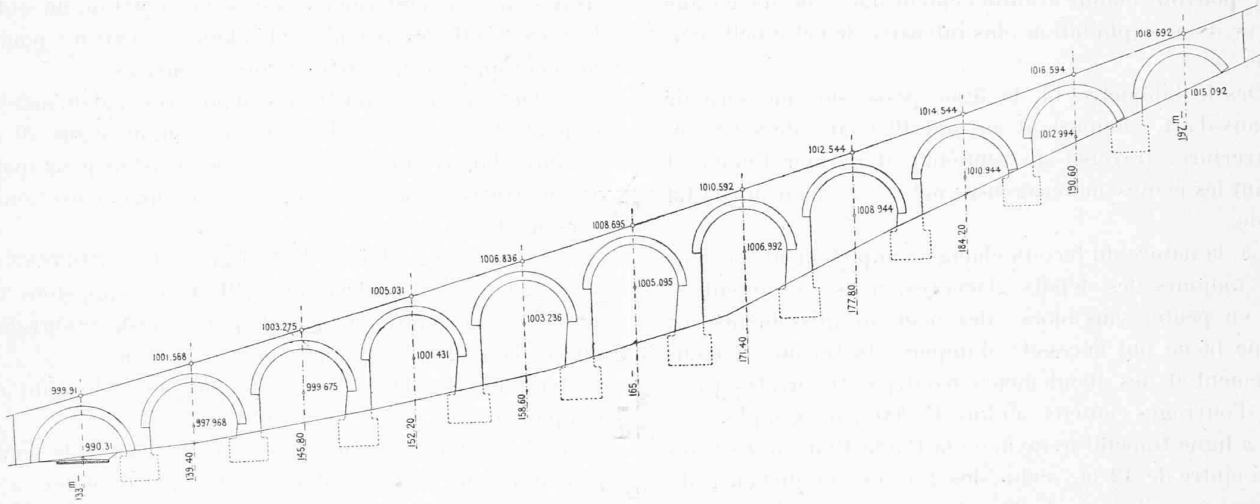
L'ETH Library est le fournisseur des revues numérisées. Elle ne détient aucun droit d'auteur sur les revues et n'est pas responsable de leur contenu. En règle générale, les droits sont détenus par les éditeurs ou les détenteurs de droits externes. [Voir Informations légales.](#)

### **Terms of use**

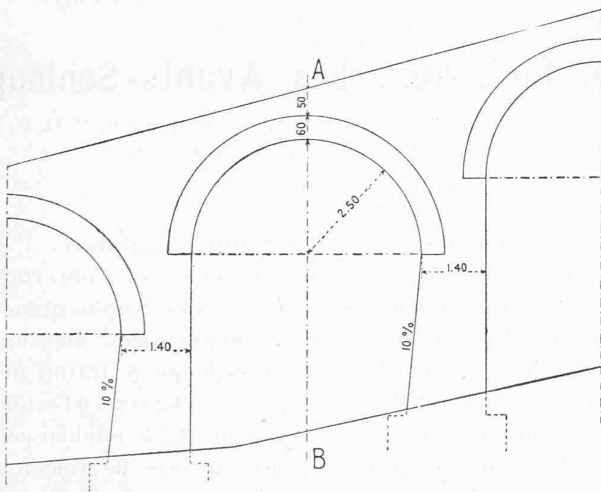
The ETH Library is the provider of the digitised journals. It does not own any copyrights to the journals and is not responsible for their content. The rights usually lie with the publishers or the external rights holders. [See Legal notice.](#)

**Download PDF:** 16.02.2025

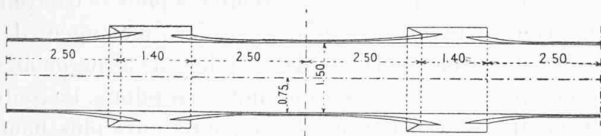
**ETH-Bibliothek Zürich, E-Periodica, <https://www.e-periodica.ch>**



Profil en long. — 1 : 400.



Elévation. — 1 : 150.



Plan. — 1 : 150.

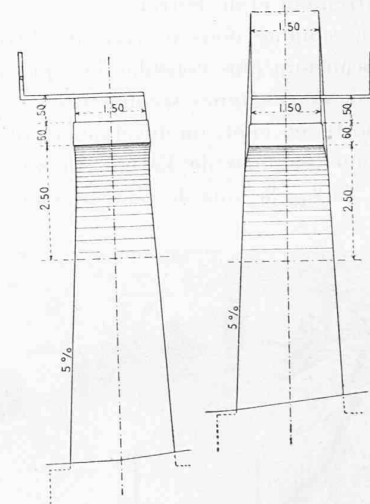
LE FUNICULAIRE LES AVANTS-SONLOUP.

Viaduc km. 1,33-1,97.

Concours pour l'hôpital des Cadolles,  
à Neuchâtel<sup>1</sup>.

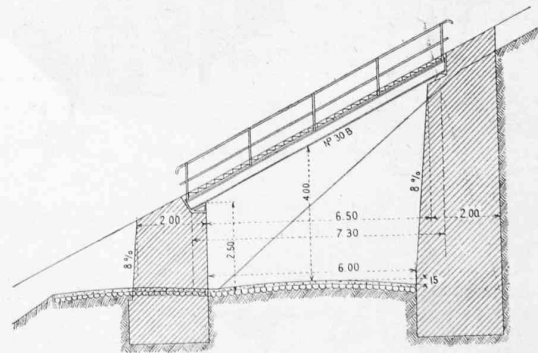
Nous publions aux pages 19 et 20 les principales planches du projet « Rond jaune », de M. Yonner, architecte, à Neuchâtel.

<sup>1</sup> Voir N° du 10 janvier 1911, page 7.



Aval. Amont.

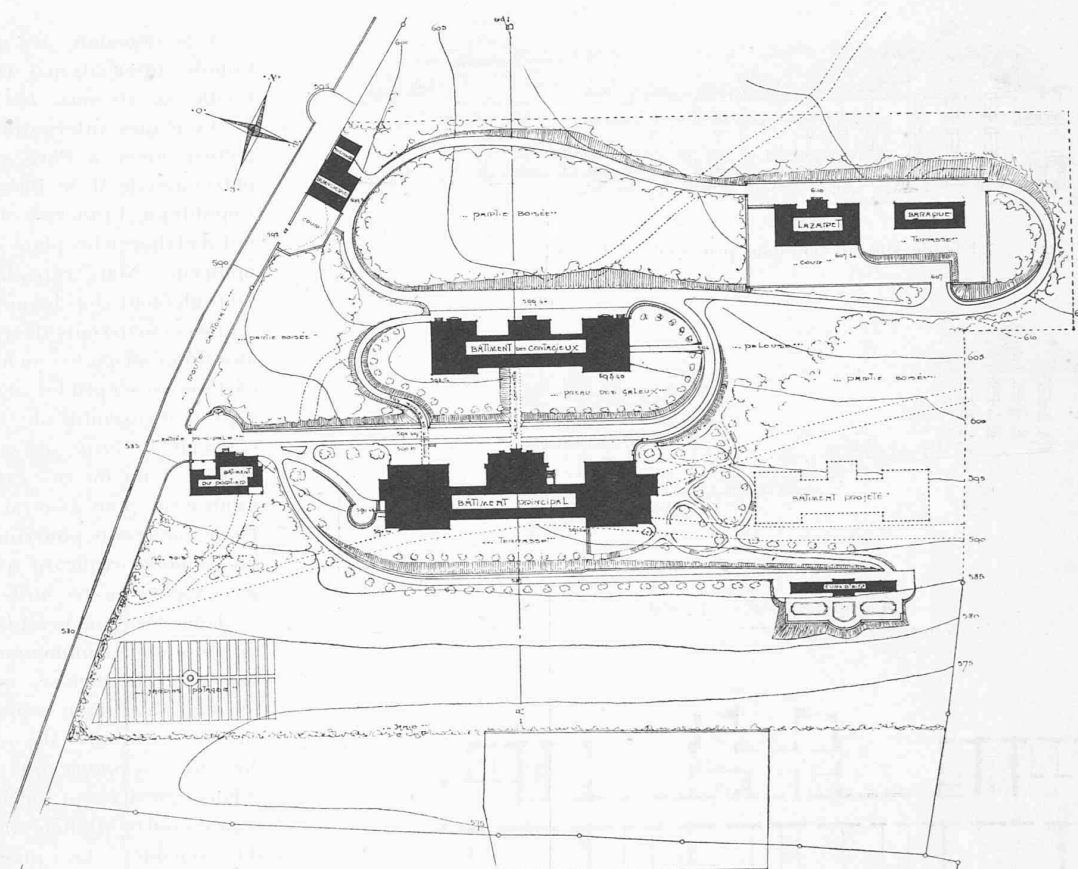
Coupe A-B. — 1 : 150.



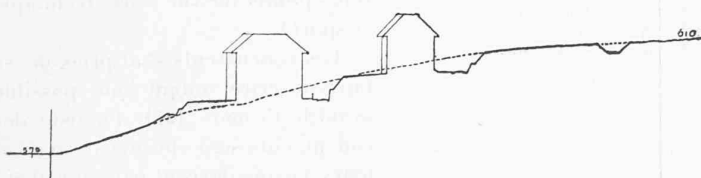
Passage sous voie et correction de la route à l'hectomètre 3,70.

Echelle 1 : 200.

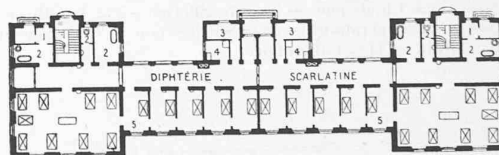
CONCOURS POUR L'HOPITAL DES CADOLLES, A NEUCHÂTEL



Plan de situation. — 1 : 2000.

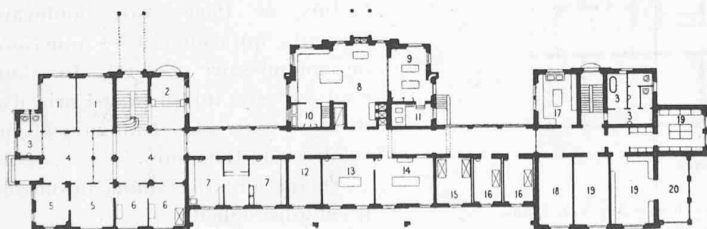


Coupe A-B. — 1 : 2000.



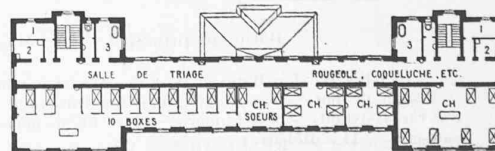
Bâtiment des contagieux. — Rez-de-chaussée.  
1 : 800.

LÉGENDE : 1 = Sortie, vestiaire. — 2 = Bains. — 3 = Lingerie.  
4 = Tisannerie. — 5 = Scour.



Bâtiment principal. — Rez-de-chaussée. — 1 : 800.

LÉGENDE : 1 = Attente. — 2 = Entrée. — 3 = Lavabos et W.-C. — 4 = Vestibule.  
— 5 = Consultation. — 6 = Ch. assistant. — 7 = Pharmacie. — 8 = Cuisine. — 9 = Office.  
— 10 = Laverie. — 11 = Chauffage. — 12 = Disponible. — 13 = Réfectoire personnel. —  
14 = Réfectoire sœurs. — 15 = Ch. des infirmiers. — 16 = Ch. forte. — 17 = Cave à lait.  
— 18 = Disponible. — 19 = Caves. — 20 = Serre.

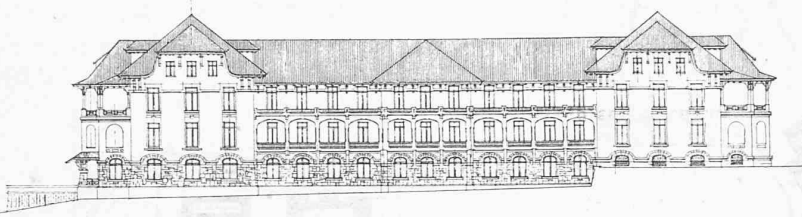


Bâtiment des contagieux. — Etage. — 1 : 800.

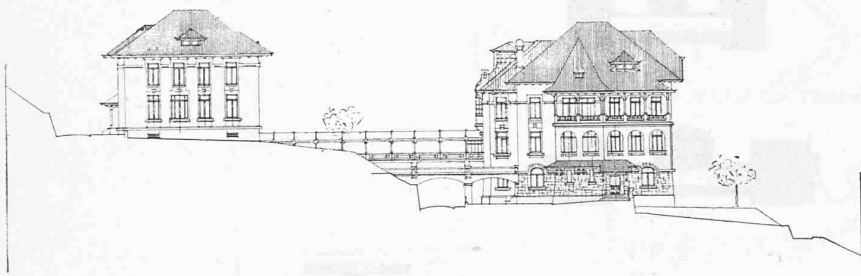
LÉGENDE : 1 = Lingerie. — 2 = Tisannerie. — 3 = Bains.

4<sup>e</sup> prix, projet « Rond jaune », de M. Yonner, architecte, à Neuchâtel.

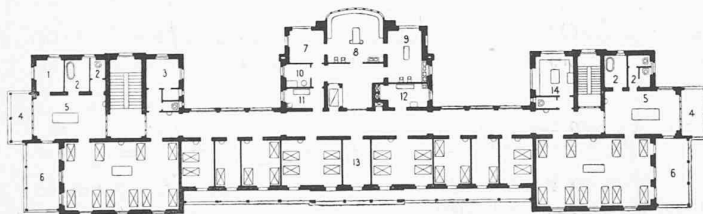
## CONCOURS POUR L'HOPITAL DES CADOLLES, A NEUCHÂTEL



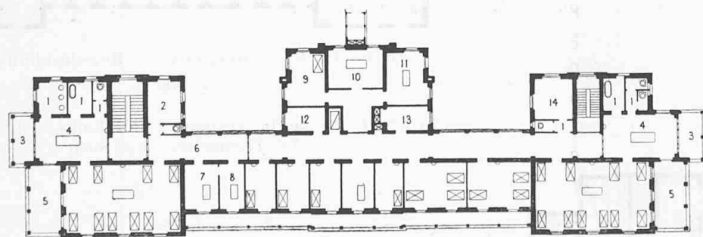
Façade sud du bâtiment principal. — 1 : 800.



Façades ouest. — 1 : 800.

Bâtiment principal. — 2<sup>e</sup> étage. — 1 : 800.

LÉGENDE : 1 = Lingerie. — 2 = Bains et W.-C. — 3 = Röntgen. — 4 = Vêrandahs. — 5 = Ch. de jour. — 6 = Ch. galerie. — 7 = Anesthésie. — 8 = Grandes opérations. — 9 = Petites opérations. — 10 = Stérilisation. — 11 = Pansements. — 12 = Tisannerie. — 13 = Médecin. — 14 = Laboratoire.

Bâtiment principal — 1<sup>er</sup> étage. — 1 : 800.

LÉGENDE : 1 = Bains et W.-C. — 2 = Disponible pour Direction. — 3 = Vêrandahs. — 4 = Ch. de jour. — 5 = Ch. galerie. — 6 = Direction. — 7 = Directeur. — 8 = Sœurs. — 9 = Ch. assistant. — 10 = Lingerie. — 11 = Ch. de ménage. — 12 = Pansements. — 13 = Tisannerie. — 14 = Débarras.

4<sup>e</sup> prix, projet « Rond jaune », de M. Yonmer, architecte, à Neuchâtel.

## Le concours olympique d'architecture.

A la demande des intéressés, le Comité International Olympique a reculé au 10 avril 1911 la clôture du Concours international d'architecture ouvert à Paris sous le haut patronage de M. le Président de la République Française et qui a pour but d'élaborer les plans de l'Olympie moderne. Nous rappelons le texte du règlement sous lequel il aura lieu :

Les concurrents devront envoyer au minimum *quatre*, au maximum *six* cartons susceptibles d'occuper un espace d'ensemble de *deux mètres cinquante de large sur quatre mètres de haut*. L'un de ces cartons devra figurer un plan général de la cité. Les concurrents pourront y joindre un mémoire explicatif qui ne devra pas excéder quatre mille mots.

Tous les concurrents recevront un Diplôme commémoratif; leurs envois seront exposés au public et feront l'objet d'un rapport général sur les résultats du Congrès. La *Médaille olympique* qui n'a été décernée que dix-sept fois depuis 1894, sera en outre attribuée au vainqueur du Concours. Le jugement sera rendu par un jury composé de compétences internationales, au nombre de cinq, et représentant les différents points de vue : art, technique et sport<sup>1</sup>.

Les concurrents sont priés de se faire inscrire autant que possible avant le 15 mars 1911. La liste des concurrents sera close le 1<sup>er</sup> avril et leurs envois devront parvenir avant le 10 avril 1911 à M. Gaston Trélat, directeur de l'École spéciale d'architecture de Paris (254, boulevard Raspail), qui exercera les fonctions de commissaire général du Concours. C'est à lui qu'on est prié d'adresser toutes les communications relatives au Concours.

Quant au programme lui-même, il est ainsi conçu :

Le Concours a pour objet d'élaborer les plans d'une *Olympie moderne* comprenant : 1<sup>o</sup> Les édifices,

<sup>1</sup> Le président du jury sera M. Th. Homolle, membre de l'Institut de France et directeur des musées nationaux. Une grande fête artistique sera donnée à l'occasion de la distribution des récompenses.

portiques, arènes, pistes, etc., propres aux épreuves de sport et d'art inscrites au programme des Jeux olympiques modernes; 2° les aménagements servant aux spectateurs; 3° les édifices ou espaces nécessaires pour les cérémonies connexes aux Jeux; 4° les installations affectées à l'administration, aux athlètes, etc. Les concurrents auront aussi à déterminer

les particularités topographiques du site choisi ou imaginé par eux.

### Tunnel du Lœschberg.

Nous extrayons les renseignements suivants du *Rapport trimestriel N° 16*, sur l'état des travaux au 30 septembre 1910.

#### a. Progrès des diagrammes.

Diagrammes	Côté nord — Kandersteg			Côté sud — Goppenstein			Total
	Etat au 30 juin 1910	Progrès pendant le trimestre	Etat au 30 septemb. 1910	Etat au 30 juin 1910	Progrès pendant le trimestre	Etat au 30 septemb. 1910	
<i>Excavation</i>							
Galerie de base . . . . . m.	5158	746	5904	5714	432	6146	12050
Galerie de faite . . . . . »	3741	379	4120	4278	30	4308	8428
Abatages . . . . . »	3709	391	4100	3413	541	3954	8054
Cunette . . . . . »	3290	310	3600	2650	570	3220	6820
<i>Maçonnerie</i>							
Piédroits . . . . . m.	3584	365	3949	3049	538	3587	7536
Voûte . . . . . »	3505	376	3881	2850	570	3420	7301
Radier . . . . . »	80	177	257	54	—	54	311
Cunette . . . . . »	3290	310	3600	2650	570	3220	6820
<i>Cubes</i>							
de l'ensemble des abatages . m <sup>3</sup>	243768	28613	272381	214701	30113	244814	517195
de l'ensemble de la maçonnerie »	50010	7009	57019	35198	7114	42312	99331

#### b. Perforation mécanique.

	Côté nord — Kandersteg			Côté sud — Goppenstein		
	Galerie de base	Galerie de faite	Abatages	Galerie de base	Galerie de faite	Abatages
Longueur excavée . . . . . m.	746	—	—	432	—	—
Section moyenne . . . . . m <sup>2</sup>	6,2	—	—	6,46	—	—
Cube excavé . . . . . m <sup>3</sup>	4625	—	—	2790	—	—
Jours de forage . . . . .	90	—	—	90	—	—
Progrès moyen par jour . . . . . m.	8,29	—	—	4,80	—	—
Nombre des attaques . . . . .	613	—	—	331	—	—
Nombre des trous de forage . . . . .	9850	—	—	4989	—	—
Profondeur totale des trous de mine . m.	13319	—	—	7245	—	—
Dynamite employée . . . . . kg.	20284	—	—	10130	—	—
Fleurets usés . . . . .	29249	—	—	25896	—	—
Machines remplacées . . . . .	221	—	—	144	—	—
Nombre moyen des machines en marche .	4,11	—	—	4	—	—
Heures employées au forage proprement dit . . . . .	838,2	—	—	1093,6	—	—
Heures employées à charger et à faire partir les mines et au marinage . . . . .	1216,9	—	—	1019,2	—	—
Heures perdues . . . . .	104,9	—	—	47,2	—	—
Heures totales . . . . .	2160,0	—	—	2160,0	—	—
Journées d'ouvriers . . . . .	4573	—	—	5354	—	—

#### c. Perforation à la main (et en partie perforation mécanique).

Cube excavé . . . . . m <sup>3</sup>	582	1516	21890	102	27221
Dynamite employée . . . . . kg.	992	1081	11681	Chiffres compris dans les abatages	16775
Fleurets usés . . . . .	4130	3187	28472	1026	147433
Nombre des trous de mine . . . . .	9176	7100	46900	358	51950
Journées d'ouvriers . . . . .	2123	1261	39090	539	74181