

**Zeitschrift:** Bulletin technique de la Suisse romande  
**Band:** 56 (1930)  
**Heft:** 23

**Artikel:** Le jubilé de l'Ecole polytechnique fédérale  
**Autor:** [s.n.]  
**DOI:** <https://doi.org/10.5169/seals-43541>

### **Nutzungsbedingungen**

Die ETH-Bibliothek ist die Anbieterin der digitalisierten Zeitschriften. Sie besitzt keine Urheberrechte an den Zeitschriften und ist nicht verantwortlich für deren Inhalte. Die Rechte liegen in der Regel bei den Herausgebern beziehungsweise den externen Rechteinhabern. [Siehe Rechtliche Hinweise.](#)

### **Conditions d'utilisation**

L'ETH Library est le fournisseur des revues numérisées. Elle ne détient aucun droit d'auteur sur les revues et n'est pas responsable de leur contenu. En règle générale, les droits sont détenus par les éditeurs ou les détenteurs de droits externes. [Voir Informations légales.](#)

### **Terms of use**

The ETH Library is the provider of the digitised journals. It does not own any copyrights to the journals and is not responsible for their content. The rights usually lie with the publishers or the external rights holders. [See Legal notice.](#)

**Download PDF:** 22.11.2024

**ETH-Bibliothek Zürich, E-Periodica, <https://www.e-periodica.ch>**

en cours d'exécution, donne satisfaction et garantit tous ceux qui sont exposés aux débordements du torrent, chemin de fer, route cantonale, usine de la Ville de Lausanne au Bois-Noir et Bains de Lavey, ce qui ne serait pas le cas si l'on se contentait d'une déviation pure et simple de la ligne.

Au surplus, M. S. admet la nécessité des travaux de correction du torrent; attendons donc d'en pouvoir juger l'efficacité avant d'entreprendre d'autres travaux dispendieux.

**Concours d'idées pour l'étude d'un projet du nouveau bâtiment aux voyageurs, à Neuchâtel.**

(Suite.)<sup>1</sup>

*Jaune et noir.* L'étude de la circulation aux abords de la gare manque. Très bon plan du rez-de-chaussée dans lequel les différents services sont bien groupés. Toutefois, réserve est faite en ce qui concerne la position des W. C. Les locaux de service n'ont pas la contiguïté exigée au programme. La

<sup>1</sup> Voir *Bulletin technique* du 18 octobre 1930, page 255.

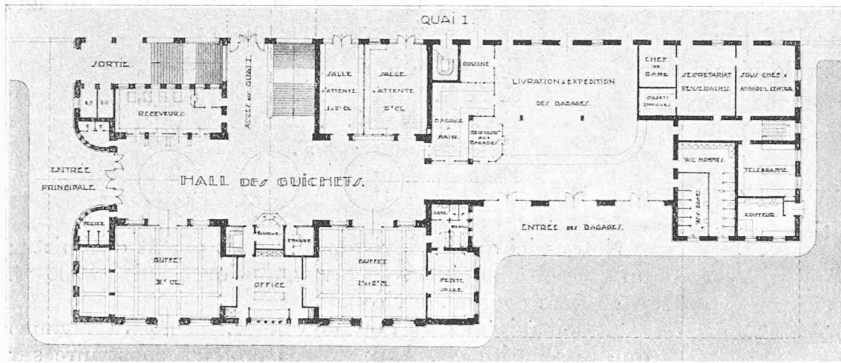
hauteur du hall est exagérée. Le plan des étages est trop disloqué. Mauvaise orientation d'une partie des logements de service. Les façades sont intéressantes et pourraient être améliorées par une étude plus approfondie.

*Hic.* Bon aménagement des abords relativement à la circulation extérieure. La situation de la ligne et du terminus du tram n'est pas recommandable. Bon plan du rez-de-chaussée très clair, avec bonne répartition des différents services. Il en est de même pour les appartements aux étages. Passage d'accès du hall aux bagages un peu exigü. L'entrée de la salle d'attente III<sup>me</sup> classe est étriquée. L'office du buffet est insuffisamment éclairé. La proposition d'une rampe de sortie est heureuse. La façade principale manque d'étude, elle est compliquée à plaisir. Cube très réduit.

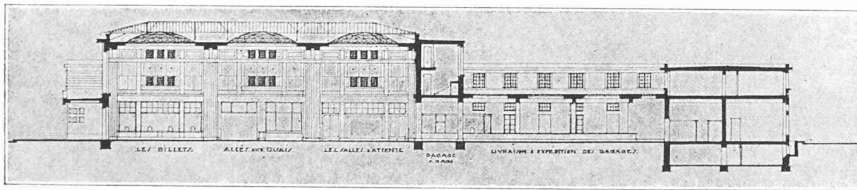
(A suivre.)

**Le jubilé de l'Ecole Polytechnique fédérale.**

L'Ecole Polytechnique fédérale vient de célébrer, en grande pompe, le soixante-quinzième anniversaire de sa fondation. Au cours de la cérémonie du 7 novembre, plusieurs orateurs notamment M. le Conseiller fédéral Meyer, président des fêtes du jubilé, MM. Rohn, président et Niggli, recteur de



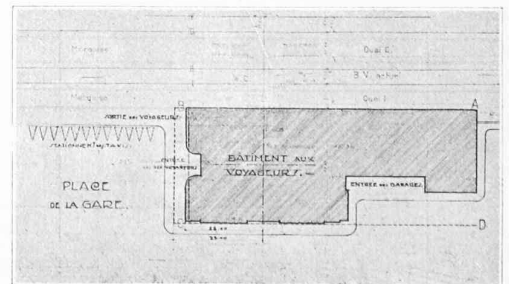
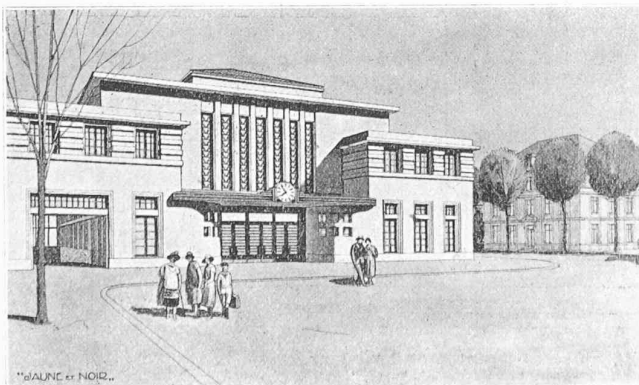
Plan du rez-de-chaussée. — 1 : 800.



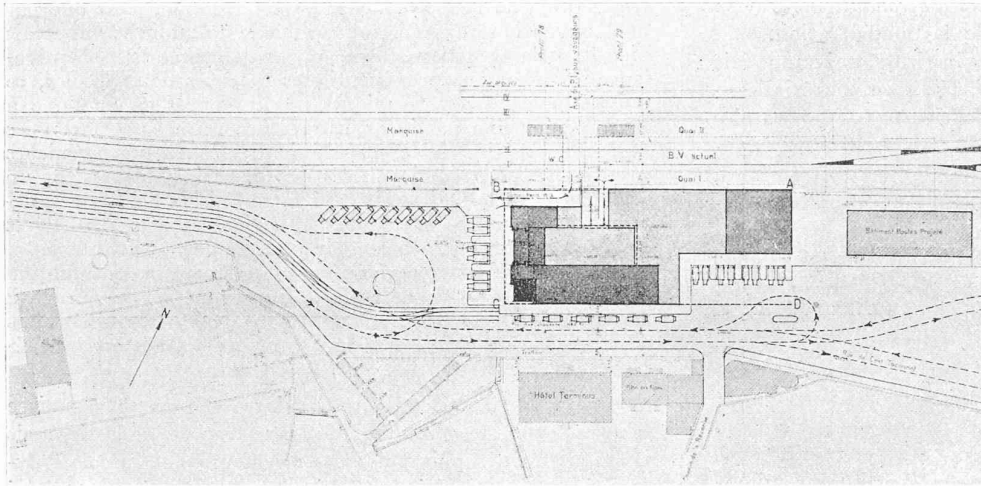
Coupe longitudinale. — 1 : 800.

**CONCOURS POUR LE BÂTIMENT  
AUX VOYAGEURS  
DE LA GARE DE NEUCHÂTEL**

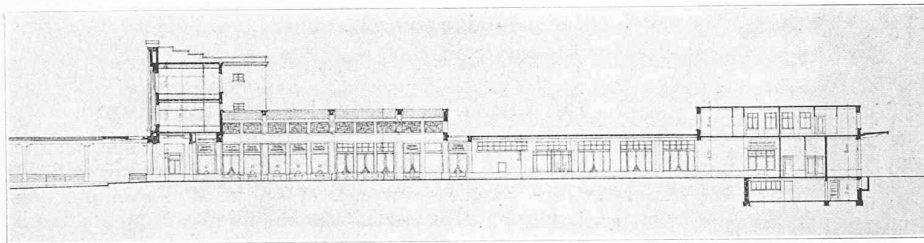
III<sup>e</sup> rang (4<sup>e</sup> prix) :  
projet «Jaune et Noir», de  
M. F. E. Huguenin, architecte, à Paris.



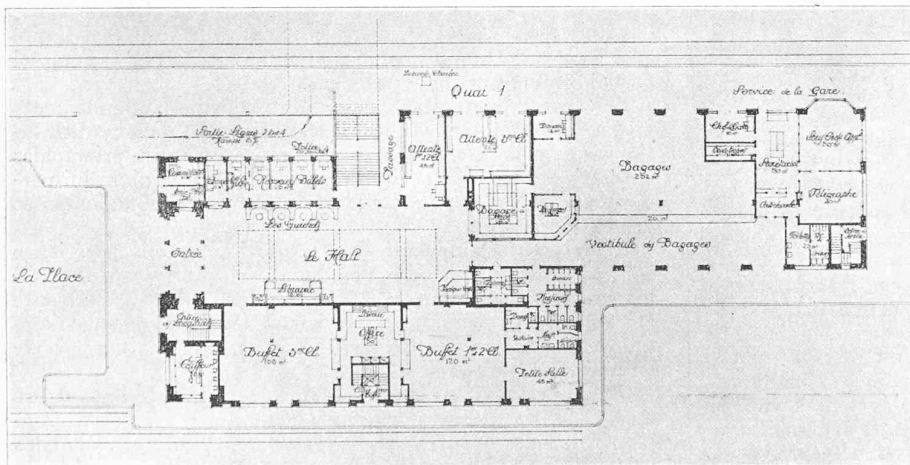
Plan de situation. — 1 : 2000.



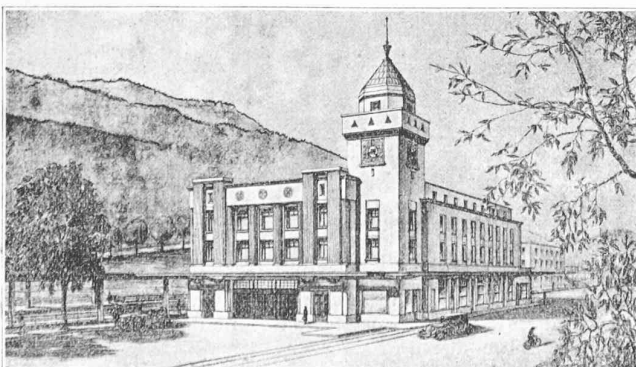
Plan de situation. — 1 : 2000.



Coupe longitudinale. — 1 : 800.



Plan du rez-de-chaussée. — 1 : 800.



CONCOURS POUR LE BÂTIMENT AUX VOYAGEURS DE NEUCHÂTEL

IV<sup>e</sup> rang (5<sup>e</sup> prix), projet « Hic » de M. Eug. Cellier, architecte, à Lausanne.

l'Ecole polytechnique, ainsi que M. le Dr H. Sulzer analysèrent les buts visés par ce grand établissement et les moyens qu'il met, et mettra en œuvre pour y atteindre. Moyens non seulement opulents, comme chacun le sait, mais judicieusement conformes aux fins visées et coordonnés suivant un plan systématique dont le principal artisan — pour ce qui concerne le présent — est M. Rohn.

Le jubilé de cette année solennise, d'une part la clôture de la « troisième campagne de construction » comprenant la majestueux agrandissement du *Bâtiment principal*, l'érection de l'*Institut des sciences naturelles* et de l'*Institut d'agriculture et de sylviculture*, et d'autre part, l'ouverture de la « quatrième campagne » dont le premier objectif est déjà réalisé, à savoir le *Laboratoire d'essais hydrauliques* inauguré en avril 1930, et dont les autres objectifs sont :

1. La construction d'une *Centrale de chauffage* à distance, desservant non seulement le complexe des bâtiments de l'Ecole polytechnique, mais encore l'Hôpital cantonal. Par sa connexion avec les laboratoires « thermiques » de l'Ecole cette véritable usine de chauffe constituera un puissant instrument de recherches et d'enseignement. Devis : 1,8 million de francs, couvert par un crédit de la Confédération.

2. L'agrandissement de l'*Institut de physique et d'électrotechnique* en vue, surtout, d'y aménager des laboratoires de recherches pour étudiants avancés. Devis : 1,5 million de francs, couvert par un crédit de la Confédération.

3. L'agrandissement du *Laboratoire de mécanique*, visant entre autres, les applications de l'électricité, les petits moteurs et un institut aéro-

dynamique destiné à enrichir la *cours d'aéronautique*. Devis : 8,4 millions, couvert par un crédit de la Confédération.

En outre, l'agrandissement des instituts suivants fait l'objet d'études qui ne tarderont pas à se matérialiser : Institut de chimie, Division de l'agriculture, Laboratoire fédéral d'essais des matériaux.

Dans un autre ordre d'idées, celui des œuvres sociales, l'Ecole Polytechnique vient d'inaugurer un *Foyer des étudiants* admirablement aménagé.

L'exécution de ce programme sera facilitée par un « Fonds du jubilé » dont le montant, provisoire, 1,3 million de francs, fut remis, vendredi dernier au président de l'Ecole par M. le Dr H. Sulzer, au nom des donateurs.

Nous publierons prochainement une description des ouvrages classés dans la « troisième campagne » et nous aurons probablement l'occasion de revenir sur certaines manifestations de ce jubilé, admirablement organisé et présidé avec beaucoup de distinction par M. le recteur Niggli. Pour aujourd'hui, nous nous bornons à reproduire l'article plein d'à-propos paru, sous la signature de M. E. Chuard, ancien président de la Confédération et ancien chef du Département de l'instruction publique du canton de Vaud, dans le numéro spécial que la « Neue Zürcher Zeitung » a publié le 7 novembre.

#### *La Suisse romande et l'E. P. F.*

« Je me sens très honoré de votre proposition, de contribuer par quelques lignes au numéro spécial que vous consacrez au 75<sup>e</sup> anniversaire de notre Ecole polytechnique fédérale. Ce qui me vaut cet honneur, c'est sans doute le fait que, désigné en 1907 par le Conseil fédéral comme membre du Conseil de l'Ecole, j'ai eu la possibilité de suivre de près, d'abord en cette qualité, puis plus tard comme chef du Département fédéral de l'Intérieur, jusqu'à la fin de 1928, le grandiose développement de cette belle institution.

» Vous me demandez spécialement de dire l'opinion de la Suisse romande concernant notre haute Ecole technique fédérale : je m'empresse de déclarer que cette opinion ne diffère guère de celle de nos Confédérés de la Suisse allemande et que comme ceux-ci nous sommes heureux et fiers de constater, après trois quarts de siècle, la magnifique évolution du modeste Polytechnicum fondé en 1854, transformé en 1908-1909 par une révision des règlements qui accentua son caractère universitaire et fut le début de la brillante période de développement matériel et intellectuel toujours en cours aujourd'hui.

» Il n'est pas sans intérêt de remarquer que, l'Ecole Polytechnique fédérale étant rattachée au Département fédéral de l'Intérieur, ce sont des Conseillers fédéraux romands et principalement des Vaudois qui au cours du dernier quart de siècle ont eu à présenter et à défendre devant les Chambres fédérales les divers projets concernant ce développement si heureux de notre seule institution universitaire fédérale. En particulier les demandes de crédit pour les nouveaux bâtiments et la rénovation de l'ancien édifice de Semper, formulées en 1911, 1921 et 1923, pour une somme totale d'environ 22,5 millions, ont été présentées et défendues par deux Conseillers fédéraux vaudois, qui n'ont du reste pas eu trop de peine à obtenir l'adhésion des conseils de la nation. Si l'on ajoute que les étudiants romands forment en moyenne environ le 15 % du total des étudiants suisses de l'Ecole, on aura montré suffisamment l'intérêt que porte à celle-ci la Suisse romande.

» Il sera toutefois permis à l'auteur de ces lignes de rappeler à cette occasion que le Canton de Vaud, lui aussi, possède, à Lausanne, une Ecole d'ingénieurs qui dans des conditions matérielles infiniment plus modestes, mais avec un personnel enseignant d'une égale valeur et d'une égale distinction, poursuit le même but et joue de son côté un rôle important dans la formation de notre haut personnel technique. Il n'y a pas de concurrence ni de rivalité entre les deux Ecoles, mais une saine émulation dont les fêtes prochaines donneront sans doute le témoignage. Et nous ne pouvons terminer ces quelques lignes sans formuler un vœu qui, nous le savons, a

trouvé déjà de l'écho à Zurich et à Lausanne, c'est que par une convention qui ne sera pas difficile à établir et qui serait bien dans la tradition suisse, on arrive à organiser l'équivalence des examens propédeutiques dans les deux Ecoles, ce qui permettrait aux étudiants un libre passage de l'une à l'autre pour une partie de leurs études. De cette façon les difficultés de langue disparaîtraient ; les futurs ingénieurs profiteraient des particularités des deux institutions, et un nouveau et utile lien serait créé entre Suisses de langue allemande et Suisses de langue française, et nos confédérés tessinois pourraient à leur tour profiter de ces avantages.

» En formant les vœux les plus sincères pour la continuation du développement de notre belle Ecole fédérale de Zurich, il sera permis d'y joindre celui en faveur de relations plus étroites avec l'Ecole de Lausanne, dont toutes deux auront à bénéficier.»

M. Chuard, ne fit pas que « suivre de près ce grandiose développement », comme il le dit avec trop de modestie, mais il en fut un des plus puissants « vecteurs » et l'Ecole Polytechnique vient de lui en témoigner sa reconnaissance en lui conférant le grade de docteur *honoris causa*. Parmi les onze autres récipiendaires de ce grade citons l'illustre mathématicien *Einstein*, ancien élève et ancien professeur de l'Ecole Polytechnique qui, comme M. Chuard, fut l'objet d'une ovation enthousiaste.

#### **Bureau international de l'aluminium.**

Le *Bureau international d'études et de propagande pour le développement des emplois de l'aluminium* a été fondé en 1927 par les principaux producteurs européens d'aluminium. Son nom est suffisamment explicite pour indiquer à quelles fins il a été créé. Les quelques précisions données ci-dessous permettront de se rendre compte de quelle façon est orientée son activité.

Le *Bureau international de l'aluminium* n'est pas un organisme commercial ; il est indépendant des services de vente des différents producteurs et son champ d'activité est limité aux études techniques et économiques relatives à l'emploi de l'aluminium et de ses alliages.

Il se tient constamment au courant des perfectionnements réalisés dans le domaine des métaux légers et de leurs utilisations les plus diverses. Ses relations avec les principales industries du monde entier intéressées à l'aluminium lui permettent de disposer de sources d'information abondantes et de premier ordre.

Il met gratuitement sa documentation et son expérience à la disposition de toute personne désirant le consulter. Il peut en outre se charger d'exécuter ou de faire exécuter toute étude, enquête ou essai lui paraissant devoir permettre directement ou indirectement un développement des emplois de l'aluminium ou de ses alliages.

Ce bureau vient de manifester son activité par l'ouverture d'un *concours international*, richement doté, pour le *développement des emplois de l'aluminium et de ses alliages*, dont les principales stipulations sont exposées dans notre numéro du 18 octobre dernier (page 12 de la publicité).

#### **II<sup>e</sup> Congrès international de technique sanitaire et d'hygiène communale.**

Ce Congrès, accompagné d'une exposition, aura lieu à Milan, du 20 au 26 avril 1931. Tous renseignements par le Secrétariat général, Milan, Piazza del Duomo, 17.

#### **BIBLIOGRAPHIE**

##### **Ecole polytechnique fédérale.**

La célébration du soixante-quinzième anniversaire de l'Ecole polytechnique fédérale a suscité toute une floraison de publications, notamment :